

Отчёт за 2013-й год.

На отчётной конференции ФСО СПб в 2012-м году президиум ФСО СПб озвучил следующие задачи:

1. Реализация заявленного календаря на 2013г (лето, зима, вело):
 - Безубыточное проведение зимнего сезона
 - Упорядочивание системы проведения стартов летнего ЧСПб клубами, единые стандарты, контроль реализации
 - Вело-О: проведение заявленных официальных стартов, привлечение новых проводящих организаций
 - Получение максимально возможной финансовой и нефинансовой поддержки от СК
 - Сотрудничество с ФСО ЛО: реализация совместных проектов
2. Продолжение сотрудничества с городским СК. Рост бюджетного финансирования.
3. ВСМ :
 - Реализация заявленных в СК выездов на сборы и соревнования
 - Координация между сборниками, тренсоветом и президиумом. Поиск кандидата на позицию «менеджера сборной»
4. СТК, картография:
 - Оптимизация технического регламента проведения стартов ЧСПб
 - Обеспечение качественной инспекции стартов ЧСПб
 - Подготовка новых кадров
 - Реализация проекта «Район-2014»
5. Судьи:
 - Проведение судейских семинаров
 - Подготовка новых кадров
 - Наведение порядка с судейскими документами
6. Взаимодействие с ФСО России. Заявка на проведение всероссийских соревнований в 2014-м году
7. Клубное движение: разработка концепции развития клубов СПб на ближайшие годы
8. Продвижение и популяризация ориентирования
9. Привлечение внебюджетного финансирования

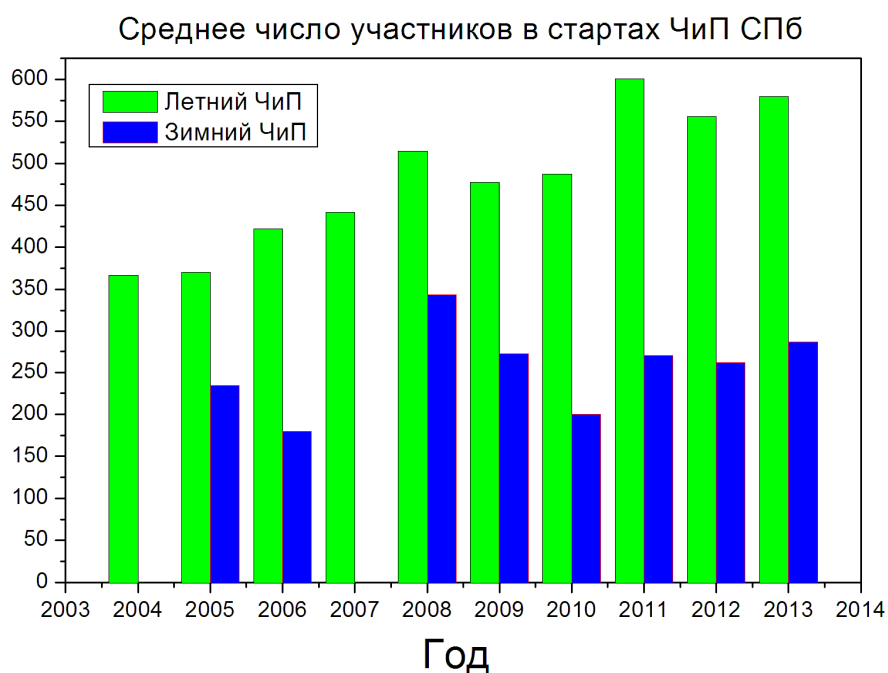
По итогам 2013-года сделано следующее (в соответствии с заявленными задачами):

1. Реализация заявленного календаря на 2013г (лето, зима, вело):

Проведены следующие старты ЧиП СПб:

| | Количество стартов | Количество участников |
|---------------|--------------------|-----------------------|
| ЧиП СПб лыжи | 6 | 1719 |
| ЧиП СПб бегом | 5 | 2899 |
| ЧиП СПб вело | 2 | 102 |

Общая динамика участников стартов ЧиП СПб за последние годы приведена на графике:



Из графика следует, что среднее количество участников летнего ЧиП СПб имеет тенденцию к плавному росту. Что касается зимнего ЧиП СПб, то здесь динамика более хаотичная, поэтому однозначную закономерность выявить трудно.

Помимо стартов ЧиП СПб, проведены следующие старты, заявленные ФСО СПб в Единый Календарный План спорткомитета: «Снежная Тропа» (5 этапов), мемориал А.Волкова, марафон «На Холмах Яппиля».

Зимний сезон проведён на безубыточной основе.

В целях упорядочивания системы проведения и стандартизации стартов летнего ЧиП в 2013-м году был принят обновлённый технический регламент проведения стартов ЧиП СПб. Контроль за его реализацией возложен на судей-инспекторов. Эффективная работа инспекторской службы позволила провести спортивно-техническую часть стартов ЧиП без серьёзных ошибок и сбоев (аннулирование дистанций, снятие участников итп). Тем не менее, организаторы ряда стартов допускали ошибки, которые влияли на общую оценку старта как участниками, так и руководством ФСО СПб. В большинстве случаев это было связано с отклонением от правил и установок, прописанных в техническом регламенте.

СТК и президиум оценили проведение стартов летнего ЧиП СПб следующим образом (по 5-ти бальной системе):

| | |
|----------|----|
| Спринт | 4 |
| Эстафета | 3 |
| Лонг | 5- |
| Марафон | 4 |
| Средняя | 5 |

Лучшим стартом летнего сезона, по единодушному мнению, была признана средняя дистанция, проведённая командой клуба «Университет».

Старты ЧиП СПб по вело-О были реализованы в минимальном объёме (2 старта), при этом на хорошем организационном уровне. Из положительных моментов стоит отметить появление новых инициативных групп, проводящих соревнования по вело-О (под руководством Апатенкова С. и Пьянкова Д.).

Впервые за многие годы организована реально действующая мандатная комиссия для участников стартов ЧиП СПб (зима и лето), привязанная к базе заявок на соревнования o-reg.spb.ru

К сожалению, бюджетная поддержка, выделяемая на проведение стартов ЧиП, осталась на уровне предыдущего года. Фактически, спорткомитет обеспечил наградную атрибутику (медали и дипломы) в группах МЖ12 - МЖ21 и оплату машины скорой помощи.

Взаимодействие с ФСО ЛО. На весенней встрече представителей двух федераций были оговорены принципы формирования совместного календаря, учитывающие интересы обеих федераций. В итоге впервые за несколько лет все старты календаря 2013г прошли без наложений, на бесконфликтной основе. Для дальнейшего урегулирования вопросов, связанных с формированием календаря, целесообразно формирование межрегиональной Комиссии по календарю.

2. Продолжение сотрудничества с городским спорткомитетом. Рост бюджетного финансирования.

В 2013-м году по линии городского спорткомитета получено 500.000 рублей (цифра округлённая, поскольку отчёты по выездам в Аллоль и Анапу ещё не приняты). Изначально было выделено 400.000 р., как и в 2012-м году.

Стоит отметить, что вопрос роста государственной финансовой поддержки - один из самых сложных и пока что труднорешаемых вопросов. Работа ведётся. Основная задача: добиться успехов на приоритетных для Спорткомитета соревнованиях – Зимней Спартакиаде учащихся РФ и Всероссийской Универсиаде, подкрепив это заметными успехами наших спортсменов на всероссийских и международных стартах, а также активной деятельностью Федерации по разным направлениям (организация собственной работы, Интернет-информация, традиционные СМИ, социально-значимые проекты, победы в городских и всероссийских конкурсах тренеров и спортсменов, привлечение и возвращение персон-лоббистов и т.д.). Все эти шаги могут привести в ближайшие десять лет к заметному росту бюджета, выделяемого на ориентирование.

3. Высшее спортивное мастерство.

Ориентирование на лыжах

Из достижений наших спортсменов в 2013-м году стоит отметить 1-е место Александра Боревица на Чемпионате России среди студентов и Чемпионате Северо-Западного Федерального округа (маркир)

Ориентирование бегом

В летнем сезоне 2013 года главным успехом петербургских взрослых спортсменов стал чемпионский титул Дмитрия Цветкова, завоеванный на чемпионате мира в Вуокатти, Финляндия в эстафете. Кроме этого завоевано три серебряных медали на чемпионатах России - Екатерина Савкина на спринте в Пскове, Дмитрий Цветков - многодневный кросс в Валдае и Артем Попов, Екатерина Кононова, Дмитрий Цветков и Екатерина Савкина - четырехэтапная смешанная спринтерская эстафета в Анапе. Кроме того, Артем Попов выиграл Кубок России в Осташкове. Командой Петербург выиграл чемпионат в Анапе и первенства в Пензе и Анапе, на чемпионате в Алоле наша команда стала второй. Таким образом, можно смело утверждать, что Санкт-Петербург - сильнейшая территория в беговом ориентировании в России в 2013 году.

Наши спортсмены представляли Россию и на чемпионате мира и на первенствах и кубках Европы и мира, а также на Всемирных играх. Екатерина Савкина и Дмитрий Поляков завоевали бронзовые медали на юниорском первенстве мира в Чехии. На первенствах России среди юношей и juniоров (Пенза, Анапа) завоевано более двух десятков медалей в группах 14-20 лет. Особенно следует отметить успехи

Вероники Томашевской, Елены Гурской и Богдана Родионова. Среди спортшкол основной медальный вклад внесла СДЮСШОР №2 (директор О.В.Гуляева), среди клубов - Норд-Вест (руководители Л.В.Сергеева и М.В.Малышев).

К положительным новшествам 2013 года следует отнести увеличение насыщенности календаря города по будням. Кроме того, рост количества проводимых в городе спринтов («Снежная тропа» и «Спринт-тур») явно способствовал последним успехам наших спортсменов в спринтерских дисциплинах на всероссийских и международных стартах.

Вело-ориентирование

Сборная Санкт-Петербурга по вело-ориентированию в 2013 году выступала только на Кубке России в Токсово. Лучший результат во взрослых группах – четвертое место Георгий Мавчун, в детских группах – первое, второе и четыре третьих места у воспитанников тренеров В.Бородина, Е.Грошевой, А.Баркаловой. В ближайшей перспективе петербургским спортсменам по силам занимать призовые места на всероссийских стартах.

Основной проблемой спорта высших достижений остается отток спортсменов в группах 18, 20, 21. В этих группах мы, как правило, не можем выставить полных команд на всероссийских стартах.

Другим важным моментом, сильно мешающим успешному выступлению сборных, является отсутствие надежного планирования выездов, связанное с недостаточным и несвоевременным финансированием со стороны СК СПб.

Менеджмент сборных.

ОРИЕНТИРОВАНИЕ на ЛЫЖАХ: основные проблемы на сегодняшний день - отсутствие внятной стратегии развития со стороны ФСО, отсутствие отдельного тренсовета по зимнему ориентированию и конкретного ответственного за зимнее ориентирование из числа тренеров СПб

Ориентирование БЕГОМ: система взаимодействия между тренерами, сборниками, тренсоветом и президиумом стала более эффективной, благодаря деятельности руководителя тренсовета К.Волкова и менеджера летней сборной М.Чегаровского.

ВЕЛО-ориентирование: отсутствие бюджетного финансирования приводит к тому, что наши спортсмены не представлены на выездных всероссийских стартах. Отсюда – минимальные шансы на попадание в сборные команды страны.

Из положительных моментов: появление инициативного менеджера сборной в лице Апатенкова С., что позволило нашей команде быть представленными на Кубке России по вело-О, проходившем в Токсово в мае.

4. СТК, картография:

Подготовлен и утверждён обновлённый технический регламент проведения стартов ЧиП. Остаётся проблема с его реализацией, связанная с недостаточно жёстким контролем за его выполнением со стороны ФСО СПб.

Предварительная инспекция стартов ЧиП СПб была проведёна на хорошем уровне. Контроль за непосредственным проведением стартов летнего ЧиП был также возложен на инспекторов, что в свою очередь позволило избежать ряда серьёзных ошибок при проведении соревнований. В целом, в последние годы наблюдается заметный рост ответственности и влияния деятельности инспекторов на качество проводимых стартов.

Стоит отметить, что три старта летнего ЧиП из пяти прошли по новым картам. Впервые за последние годы не было серьёзных претензий со стороны участников к качеству карт, используемых на стартах ЧиП. Тем не менее, при проведении некоторых стартов были допущены технические ошибки при планировании дистанций.

Прошедший сезон был отмечен появлением новых лиц среди организаторов городских стартов. Это команда «Университета» (Университетский маркир, средняя дистанция ЧиП СПб), Апатенков С. и Пьянков Д. (VELO-O). К сожалению, ряд крупных городских коллективов - особенно такие крупные спортшколы, как Балтийский Берег (кроме Д.Пьянкова/VELO) и Сестрорецкая ДЮСШ - никак не участвуют в проведении городских стартов и подготовке новых судейских кадров. Со временем такая политика и потребительское отношение большинства могут привести к кризису в реализации календаря городских стартов.

Отсутствие достаточного финансирования пока что не позволило приступить к реализации заявленного в 2012-м году проекта «Район-2014»

5. Судьи:

В июне проведён региональный семинар повышения квалификации для судей всех категорий.

Начата работа по приведению в порядок базы судейских кадров.

Ответственность за ведение судейской базы взяла на себя СДЮСШОР Экран в лице Белова В.Г.

6. Взаимодействие с ФСО России. Заявка на проведение всероссийских соревнований в 2014-м году

Налажен хороший контакт в ФСО России, в том числе с основными принимающими решения руководителями: Беляевым С.Г., Яниным Ю.Б., Прохоровым А.М. Все возникающие на уровне взаимодействия с ФСО РФ вопросы оперативно решались на

личном уровне. В целях восстановления контактов с руководством городского СК организован визит Янина Ю.Б. и представителя минспорта Маслова Н.В. к главе городского спорткомитета Авдееву Ю.В.

Заявка на проведение всероссийских стартов в 2014-м году не подана по причине отсутствия интереса к проведению у потенциальных организаторов стартов такого уровня.

7. Клубное движение: разработка концепции развития клубов СПб на ближайшие годы.

Опыт последних лет показывает, что текущая деятельность ФСО СПб по развитию клубного движения недостаточно эффективна. Единственным действующим клубным проектом, инициированным в своё время ФСО СПб, на сегодняшний день является летний клубный Кубок, явно нуждающийся в трансформации. Следует отметить, что формально в ФСО СПб зарегистрирован всего один клуб спортивного ориентирования. Существующие на сегодняшний день организованные коллективы слишком разнообразны по составу, деятельности и решаемым задачам. В клубный кубок играет много команд, среди которых официально действующих клубов практически нет. За годы проведения “Клубный кубок” так и не смог реально перерасти в соревнование среди клубов спортивного ориентирования и по факту является командным кубком СПб и ЛО, в который может заявиться любая команда – спортшкола, секция, клуб и др. При такой разнородности трудно найти универсальный инструмент, который будет одинаково интересен всем и очевидно отсутствие инструмента способствующего появлению новых самостоятельных официально ведущих свою деятельность клубов спортивного ориентирования. В сложившихся условиях видится, что дальнейшие шаги, направленные на развитие клубного движения, должны быть связаны с формализацией отношений «ФСО – Клуб». Возможна также организация договорных отношений (Договор о некоммерческом партнёрстве или Договор о сотрудничестве) на уровне «ФСО – Клуб». Также очевидно, что дальнейшее развитие клубного движения невозможно без инициативы со стороны всех действующих клубов. Руководство ФСО СПб готово взять на себя организацию регулярных встреч представителей клубов.

8. Сотрудничество с ДЮСШ и ДДЮТ

Выделяя работу с Клубами в отдельное направление, нельзя забывать и о дальнейшем сотрудничестве с городскими ДЮСШ и ДДЮТ. Эффективная работа ФСО СПб по формированию и исполнению календаря, подготовке положений о соревнованиях, удовлетворяющих необходимым требованиям со стороны руководства организаций для обеспечения финансирования выезда учащих ДЮСШ и ДДЮТ на городские старты, является

одним из важных направлений работы ФСО СПб. В свою очередь это требует более активного участия представителей всех городских ДЮСШ и ДДЮТ в деятельности Федерации. Здесь также видится целесообразность организации договорных отношений (Договор о некоммерческом партнёрстве или Договор о сотрудничестве) на уровне «ФСО – ДЮСШ» и «ФСО – ДДЮТ». Следует отметить, что формализация отношений ФСО СПб с городскими организациями позволит Федерации взять на себя функцию регулятора перехода спортсменов. Это также должно способствовать прозрачным принципам формирования команд для участия в командных состязаниях и, соответственно, постепенному формированию условий для организации командных состязаний и включению командных зачетов в официальные положения городских соревнований.

9. Продвижение и популяризация ориентирования

При содействии ФСО СПб наш вид спорта в 2013-м году был представлен на городском форуме-выставке «Спортлэнд» в июне и на выставке «Выбираю Спорт» в начале сентября.

Помимо традиционных проектов, способствующих популяризации ориентирования в городе («Российский Азимут», «Снежная Тропа») начата реализация программы «Ориентирование – в школы» при активном участии Фёдорова Л. и Петрова О. (Выборгский ДДЮТ). Куратором проекта от ФСО СПб является Грязневич Н. Проект предполагает проведение на регулярной основе учебно-тренировочных соревнований на пришкольных территориях, с раздачей информационных материалов о нашем виде спорта и о возможностях заниматься ориентированием в конкретном районе (с контактными данными тренеров). Одновременно идёт работа по продвижению этого проекта в СМИ.

10. Привлечение внебюджетного финансирования

Для финансирования подготовки к чемпионату мира 2013 г. в Финляндии Дмитрия Цветкова, выступающего ныне за С.Петербург, от имени ФСО СПб был осуществлен сбор средств частных инвесторов. Профинансированы два этапа подготовки, включая сборы, поездки и ежемесячную стипендию. Результат, показанный Дмитрием на чемпионате мира, единодушно признан отличным – четвертое место на длинной дистанции в секундах от пьедестала и победный последний этап в эстафете.

Подобным же образом был осуществлен сбор средств для поездки петербургских юниоров на Первенство мира в Чехию – меценаты оплатили транспортные расходы, проживание, аккредитацию и заявочный взнос четверем спортсменам.

Также ведётся работа по привлечению частного финансирования для серии проектов, направленных на внедрение элементов ориентирования в среду средних

(«Кубок школьного двора») и младших школьников («Лабиринт»), а также дошкольников («Киндер-спорт»).

Федерацией предпринята очередная попытка систематики частных взносов путем создания Попечительского совета, которая на данном этапе успеха не имела. По-прежнему частные взносы инвесторов на картографию, поездки, инвентарь для спортсменов и оборудование для обслуживания соревнований остаются за рамками настоящего отчета. Возможно, это недоработка Федерации, а возможно – единственный путь привлечения частных средств в ориентирование посредством реализации кумулятивной направленности интересов инвесторов (которые крайне разнообразны и непредсказуемы).