

Отчёт Президиума ФСО Санкт-Петербурга за 2014-й год.

На отчётно-перевыборной конференции ФСО СПб в 2013-м году президиум ФСО СПб поставил следующие задачи для реализации в 2014-2015гг.:

1. Календарь:

- Реализация на высоком качественном уровне календаря (лето, зима, вело), включая как минимум 5 стартов ЧИП СПб бегом, 5 стартов ЧИП СПб лыжи, 3 старта ЧИП СПб вело,
- Контроль за соблюдением единых стандартов проведения стартов ЧИП СПб,
- Привлечение новых коллективов к проведению стартов ЧИП СПб,
- Работа над увеличением финансовой и нефинансовой поддержки стартов календаря ФСО СПб со стороны Комитета по ФК и С СПб,
- Создание межрегиональной комиссии по календарю совместно с ФСО ЛО,
- Упорядочивание и легитимизация системы приёма стартовых взносов на стартах, проводимых под эгидой ФСО СПб,
- Отработка механизма согласования проведения стартов ФСО СПб.

2. Комитет по ФК и С СПб

- Развитие взаимодействия с Комитетом по ФК и С СПб по всем направлениям (проведение официальных стартов, сборные, массовые мероприятия, ВУЗы, итд.),
- Рост бюджетного финансирования федерации.

3. Высшее спортивное мастерство :

- Реализация заявленных в Комитет по ФК и С СПб выездов на сборы и соревнования,
- Решение вопроса с зимним тренсоветом, а также главным ответственным за зимние сборные.

4. СТК, картография:

- Дальнейшая оптимизация технического регламента проведения стартов ЧИП СПб,
- Обеспечение качественной инспекции стартов ЧСПб,
- Подготовка новых кадров (судей-инспекторов, дистанционщиков, судей старта-финиша)
- Реализация проекта «Район-2015» с финансированием из средств ФСО СПб.

5. Судейские кадры:

- Создание единой судейской базы,
- Продолжение работы по наведению порядка с судейскими документами.

6. Взаимодействие с ФСО России:

- Принятие документов, регламентирующих переходы спортсменов и тренеров между субъектами РФ, коллективами и организациями.

7. Клубное движение:

- Инициирование разработки концепции развития клубов СПб на ближайшие годы,
- Поиск новых подходов к реализации Кубка СПб и ЛО.

8. *Продвижение и популяризация ориентирования:*

- Развитие традиционных проектов под эгидой ФСО СПб, направленных на популяризацию ориентирования («Снежная Тропа», «Российский Азимут»),
- Реализация нового проекта «Ориентирование – в школы»,
- Подготовка и распространение печатной информации о нашем виде спорта в образовательных учреждениях,
- Работа по продвижению в СМИ.

9. *Привлечение внебюджетного финансирования:*

- Создание попечительского совета или его аналога,
- Поиск новых партнёров и спонсоров федерации.

10. *Инновации в ориентировании:*

- Содействие в продвижении системы GPS-трекинга,
- Инициирование модернизации программного обеспечения системы SFR,
- Содействие в развитии системы заявок o-reg с возможной привязкой к существующим платёжным системам.

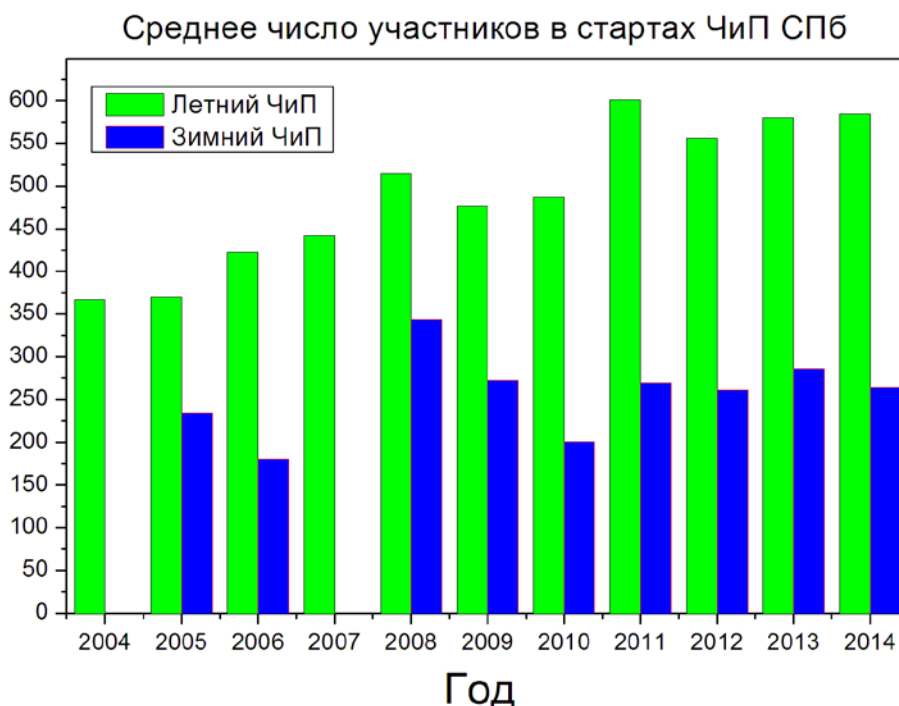
По итогам 2014-года сделано следующее (в соответствии с заявленными задачами):

1. Реализация заявленного календаря на 2014г (лето, зима, вело):

Проведены следующие старты ЧиП СПб:

	Количество стартов	Количество участников	Примечания
ЧиП СПб лыжи	1	264	<i>План не выполнен из-за бесснежного сезона</i>
ЧиП СПб бегом	5	2922	
ЧиП СПб вело	3	179	

Общая динамика участников стартов ЧиП СПб за последние годы приведена на графике:



Из графика следует, что период 2011 – 2014 гг. произошла стабилизация средней численности участников на стартах зимнего и летнего Чемпионатов и первенств, причем летом это цифры порядка 600 чел., зимой – 270. Старты с максимальным числом спортсменов собирают соответственно 900 чел. летом и 370 зимой.

Помимо стартов ЧиП СПб, проведены следующие старты, заявленные ФСО СПб в Единый календарный план (ЕКП СПб) Комитета по ФК и С СПб: «Снежная Тропа» (4 этапа). Остальные старты, поданные в ЕКП на проведение в 2014-м году, были либо отклонены ещё на стадии утверждения ЕКП (без объяснения чиновниками причин сокращения нашего календаря), либо не проведены по погодным или иным условиям (мемориал А.Волкова, Марафон на Холмах Яппиля).

Зимний сезон

Соревнования зимнего сезона проводятся исключительно благодаря энтузиазму М.Волкова, А.Базанова, А.Никифорова, М.Семенова, В.Белозерова, А.Шелехина и ряда других специалистов при поддержке бригады буранистов в составе К.Токмаков и Р.Кузнецов. За последние 4-е года стабилизировалась структура зимнего календаря:

- Пролог (маркированная трасса бегом, ноябрь)
- Приз открытия зимнего сезона (ЛГ-классика, декабрь)
- Новогодние эстафеты (эстафеты 2 этапа на МТ, декабрь)
- Чемпионат и первенство СПб – 5 стартов (ЛГ-спринт, ЛГ-классика, ЛГ-лонг, ЛГ-маркированная трасса, ЛГ-эстафеты 3 (2)этапа, февраль-март)
- Мемориал А.Волкова (ЛГ-маркированная трасса, февраль)

При планировании календаря зимнего сезона приходится учитывать расписание стартов по ориентированию бегом по заснеженному грунту «Снежная тропа».

Планирование календаря также осложнено насыщенным календарем всероссийских соревнований по ориентированию на лыжах т.к. не должно быть наложений по срокам региональных и всероссийских соревнований.

В целом, развитие вида – «спортивное ориентирование на лыжах» в условиях Санкт-Петербурга может быть только при разработке и реализации официального городского (межведомственного) проекта.

Летний сезон

В целях упорядочивания системы проведения и стандартизации стартов летнего ЧиП весной 2014-го года в очередной раз обновлён технический регламент проведения стартов ЧиП СПб. Контроль за его реализацией возложен на судей-инспекторов. По итогам проведения летнего сезона 2014г (бег и вело) проведена встреча с организаторами стартов, итоги которой изложены на сайте ФСО СПб (<http://spbof.ru/ru/russian/35-news/389-141022-stk>).

Проведение стартов летнего ЧиП СПб оценено следующим образом (по 5-ти бальной системе):

Спринт	5-
Эстафета	5
Лонг	5-
Марафон	4
Средняя	5-

Средняя оценка проведения летних стартов выросла практически на 1 балл по сравнению с летним сезоном 2013г.

Старты ЧиП СПб по вело-О были реализованы в заявленном объёме (3 старта) и на хорошем организационном уровне. Из положительных моментов стоит отметить удачную реализацию совмещения вело-о старта с многодневкой, используя вторую половину дня. Количество участников теперь позволяет присваивать разряды и звания, в том числе и в детских группах.

С точки зрения появления новых организаторов стартов ЧиП СПб, стоит отметить успешные дебюты Михаила Сенина и Владимира Балясникова в качестве директоров своих

стартов (лонг и эстафета), а также проведение клубом «Университет» одного из стартов по вело-О. Также стоит признать успешной практикой назначения кураторов от ФСО СПб летнего ЧиП (Владимир Филатов) и велосипедного ЧиП (Сергей Апатенков).

Работа мандатной комиссии, привязанная к базе заявок на соревнования o-reg.spb.ru, в 2014г. проходила в рабочем режиме (в отличие от предыдущего сезона, когда участники и тренеры впервые за многие годы столкнулись с жёсткими требованиями по её прохождению). Из актуальных задач по доработке системы прохождения МК – привязка действительных (подтверждённых документально) спортивных разрядов участников к системе заявки o-reg.

В ходе проведения стартов летнего ЧиП СПб в очередной раз организаторы и Президиум столкнулись с проблемами согласования их проведения с местными административными органами. Особенно критичной была ситуация с проведением марафона (п.Первомайское). В перспективе необходима отработка механизмов предварительного согласования стартов единым «пакетом» с тем, чтобы минимизировать риски и потери времени на прохождение бумаг по инстанциям.

Программа по легитимизации приёма стартовых взносов продвигается слабо, поскольку на сегодняшний день участникам гораздо удобнее оплачивать взносы на месте проведения соревнований. Тем не менее, растёт количество участников, перечисляющих взносы по безналичному расчёту. Возможно, в перспективе имеет смысл дифференцировать безналичную и наличную оплату с тем, чтобы стимулировать коллективы к перечислению стартовых взносов на счёт ФСО.

Бюджетная поддержка, выделяемая на проведение стартов ЧиП СПб, была увеличена за счёт сокращения статей по выездам сборных (при сохранении общей суммы финансирования Федерации из бюджета). При сокращении программы зимнего ЧиП (из-за отсутствия снега) удалось своевременно перебросить средства, выделенные на зимний ЧиП СПб, на старты бегового и велосипедного календаря.

Согласование календаря с ФСО ЛО.

Несмотря на трудности в деятельности областной Федерации, связанные с прошедшей в начале года сменой её структуры и отсутствием легитимных уполномоченных за ключевые направления работы, удалось согласовать календарь проведения практически всех основных стартов двух Федераций без существенных накладок. Запланированное создание межрегиональной комиссии по календарю остаётся в планах Федерации.

2. Взаимодействие с Комитетом по ФК и С СПб

В 2014-м году по линии городского Комитета по ФК и С СПб получено 650 т.р. (цифра округлённая, поскольку отчёт по выезду в Железноводск ещё не принят).

Изначально на финансирование ФСО СПб по линии спорткомитета было выделено 400.000 р., как и в 2013-м году. Принятые меры (февральский визит к председателю Комитета

Авдееву Ю.В.) позволили в итоге получить дополнительно 250.000 р. на выезд взрослой сборной СПб на лично-командный Чемпионат в ноябре 2014г (г. Железноводск).

Осенний визит к главе Комитета (ноябрь 2014 г.) позволил сдвинуть с места решение ещё двух важных задач:

- Выделение ставок спортсменов-инструкторов сильнейшим перспективным молодым спортсменам,
- Инициирование перевода вида спорта «Спортивное ориентирование» в перечень базовых видов спорта в Санкт-Петербурге.

Обе задачи являются очень актуальными на сегодняшний день и их успешное решение, безусловно, будет ещё одним шагом повышению статуса нашего вида спорта на городском уровне.

С точки зрения роста бюджетного финансирования стоит отметить получение гранта «Комитета по молодёжной политике и взаимодействию с общественными организациями Санкт-Петербурга» в размере 347 т.р. на проведение трёх этапов проекта Федерации «Спортивное ориентирование – в школу» осенью 2014г. Грант получен во многом благодаря инициативе и поддержке Михаила Абрамчука, активно подключившегося к деятельности Федерации в 2014г.

Кроме того, на бюджетные средства проведены такие старты, как «Российский азимут – 2014», Чемпионат ВУЗов, получено частичное финансирование двух этапов Кубка «Снежная тропа».

С точки зрения общих финансовых показателей бюджетного финансирования стоит признать улучшение ситуации в 2014 г. Тем не менее, нынешний уровень бюджетной поддержки не позволяет в полной мере реализовать все проекты Федерации, особенно по части выездов сборных Санкт-Петербурга на всероссийские старты и предстартовые сборы.

3. Высшее спортивное мастерство

Ориентирование на лыжах

Из достижений наших спортсменов в 2014-м году стоит отметить выступление мужской сборной на Чемпионате России в Томске — 3 место, что дает право на мастерский норматив в Чемпионате С-Петербурга 2015 года. Юноши выступили в свою силу, учитывая отсутствие снега весь сезон.

Ориентирование бегом

Развёрнутый анализ итогов летнего сезона представлен в отчёте председателя тренерского совета К.В. Волкова:

http://www.o-site.spb.ru/articles/2014/summer2014_itogi.pdf

Из наиболее ярких успехов стоит отметить победу сборной Санкт-Петербурга в командном зачёте Чемпионата и Первенства России в Железноводске. Такого успеха у нашей команды не было со времён СССР.

Если в первенстве России Санкт-Петербург и в предыдущие годы добивался командной победы, то успех в Чемпионате во многом определён получением дополнительного финансирования спорткомитета на этот выезд для полного состава команды (6+6 + 2 представителя), что позволило вывезти практически сильнейший на сегодняшний день

состав, а также хорошим средним уровнем состава команды, даже в отсутствии лидера сборной Д.Цветкова.

Относительно неудачным стоит признать выступление наших представителей в составе сборных России (взрослых, юниорских), по итогам года не завоёвано ни одной медали чемпионата и первенств Мира и Европы. Тем не менее, регулярное попадание значительного числа спортсменов Санкт-Петербурга в сборные страны само по себе можно признать успехом.

Вело-ориентирование

Представители Санкт-Петербурга участвовали в трех всероссийских стартах. Поездки были на чистом энтузиазме, состав был не сильнейшим, выезжала всего одна женщина. В сборную России петербуржцы в 2014 году не отобрались.

Важный успешный шаг в развитии вело-дисциплин - третье командное место на чемпионате России у мужской команды. В 2015 чемпионат СПб будет «мастерским» стартом.

Как и в прежние годы, важным моментом, сильно мешающим успешному выступлению сборных, является отсутствие надежного планирования выездов, связанное с недостаточным и несвоевременным финансированием со стороны городского спорткомитета.

Менеджмент сборных.

Ориентирование на ЛЫЖАХ

Весной 2014г выбран и утверждён президиумом Федерации зимний тренсовет. Распределены зоны ответственности за взрослую команду (Семёнов) и юниорскую (Бородин).

Основные проблемы на сегодняшний день – создание официальной целевой городской (межведомственной) программы – «Спортивное ориентирование на лыжах в Санкт-Петербурге».

Ориентирование БЕГОМ

Система взаимодействия между тренерами, сборниками, тренсоветом и президиумом признана эффективной благодаря деятельности руководителя тренсовета К.Волкова и менеджера летней сборной М.Чегаровского.

Вело-ориентирование

Отсутствие бюджетного финансирования приводит к тому, что наши спортсмены в малом количестве представлены на выездных всероссийских стартах. Отсюда – минимальные шансы на попадание в сборные команды страны. Тем не менее, впервые за прошедшие 3-4 года сборная города была представлена на чемпионате России.

4. СТК, картография, инспекция

В очередной раз в начале года был обновлён технический Регламент проведения стартов ЧиП СПб, в котором учтены ошибки прошедших сезонов. По итогам проведения стартов 2014г прописаны новые рекомендации для внесения изменений в Регламент.

Предварительная инспекция стартов ЧиП СПб была проведёна на хорошем уровне. Для проведения инспекции стартов летнего ЧиП привлечён ряд начинающих специалистов, хорошо себя зарекомендовавших: это Михаил Волков, Андрей Бороздин, Владимир Филатов. Получение судейской инспекторской категории позволит им в перспективе проводить инспекцию стартов в официальном статусе.

Два старта летнего ЧиП из пяти прошли по новым картам (спринт, средняя). Качество картографических материалов стоит признать удовлетворительным.

В рамках заявленного в 2013-м году проекта «Район-2014» подготовлена новая карта (район Васкелово). Для её создания привлечены средства как ФСО СПб, так и меценатов (Игорь Куницкий, Александр Танаев). В 2015-м году предполагается продолжить рисовку карт в районе Васкелово.

5. Судейские кадры

Проблема с судейскими кадрами на сегодняшний день является одной из наиболее актуальных в работе Федерации. Это касается как формальной стороны вопроса (судейские документы, категории ит.п.), так и реального уровня квалификации привлекаемых специалистов, не всегда адекватного уровню проводимых стартов.

С начала года ведётся работа по упорядочиванию базы данных судейских кадров (отв. Белов В.Г.).

В ноябре проведён региональный семинар повышения квалификации для судей младших категорий. Идёт работа по оформлению судейских категорий силами Федерации, а также подан запрос в ФСОР на продление аттестации ряду судей 1-й и высшей категорий, у которых в 2014г заканчивается аттестация.

Совместно с ФСОР на ноябрь 2015г запланировано проведение всероссийского семинара для судей 1-й и высшей категорий в Санкт-Петербурге.

6. Взаимодействие с ФСО России

С руководством ФСОР идёт взаимодействие по наиболее актуальным для ФСО СПб вопросам. В 2014-м году представитель ФСОР (Маслов Н.В.) совершил 2 визита в СПб для решения задач на уровне главы Комитета по ФКиС.

Удовлетворена бóльшая часть ходатайств со стороны ФСО СПб на включение наших представителей в составы сборных команд России различного уровня.

7. Клубное движение

На весенней встрече с представителями коллективов и клубов СПб обсуждалось состояние дел с клубным движением в городе. В ситуации, когда подавляющее большинство коллективов действуют по принципу «нас всё устраивает», трудно стимулировать дальнейшее развитие в этой сфере деятельности Федерации без какой-либо инициативы от самих клубов. Можно разделить все коллективы на две основные группы: «созидателей» и «потребителей». То есть тех, кто активно участвует в жизни Федерации: проводит старты, рисует карты, готовит кадры, и т.п. И тех, кто всегда был и скорее всего будет просто пассивным участником соревнований, основной вклад которых – регулярные стартовые взносы на проводимых

Федерацией соревнованиях. На сегодняшний день не видно очевидных способов воздействия на создавшуюся ситуацию, поэтому остаётся надеяться на рост самосознания и появление новых инициативных групп и лидеров.

Очевидно, что учреждения физкультурно-спортивной направленности СПб (ДЮСШ, ДДЮТ, ДЮЦ и др.), имеющие в производственном плане учебные группы по виду «спортивное ориентирование», являются наиболее заинтересованными организациями в многогранном развитии спортивного ориентирования в СПб. Это относится и к тренерскому корпусу. На практике эти организации и тренеры также делятся на «созидателей» и «потребителей». Необходимо реализовать ранее высказанное предложение о разработке типового договора «О сотрудничестве» между ДЮСШ, ДДЮТ, ДЮЦ и ФСО СПб.

8. Продвижение и популяризация ориентирования

При содействии ФСО СПб наш вид спорта в 2013-м году был представлен на городском форуме-выставке «Выбираю Спорт» в начале сентября. Отчёт об участии в выставке выложен в интернете: http://o-site.spb.ru/misc/2014/choose_sport.htm

Помимо традиционных проектов, способствующих популяризации ориентирования в городе («Российский азимут», «Снежная тропа») продолжена реализация программы «Ориентирование – в школу». За прошедший год проведено 7 стартов в рамках этого проекта с общим количеством участников более 3000, большинство из которых впервые в жизни взяли в руки карту и пробежали дистанцию.

Проект был поддержан грантом «Комитета по молодёжной политике и взаимодействию с общественными организациями Санкт-Петербурга», что позволило провести в полном объёме 3 старта СОШ осенью 2014г, а также старт, приуроченный ко «Дню Матери» в Красногвардейском р-не СПб. На весну 2015г запланировано к проведению 3-4 старта в рамках данного проекта.

9. Привлечение внебюджетного финансирования

Для финансирования подготовки к чемпионату мира 2014 г. в Финляндии Дмитрия Цветкова, выступающего за С-Петербург, от имени ФСО СПб был осуществлен сбор средств частных инвесторов. Финансирование включало сборы, поездки и ежемесячную стипендию. В мае Дмитрий завоевал 2 золота на ЧР в Хвалынске и отобрался в главную команду страны. Затем он выиграл личный день на Чемпионате Прибалтики. К сожалению, на Чемпионате Мира в этом году Дмитрий не смог достигнуть прошлогодних высоких результатов, а полученная в последствии травма и вовсе вынудила его отказаться от поездки в составе команды СПб в Железноводск.

А.Шелёхин профинансировал проведение одного из первых этапов проекта «Спортивное ориентирование – в школу». Для дальнейшего финансирования этого проекта в мае был заключён договор между Федерацией и ОАО «Фазер», который позволил приобрести часть оборудования для реализации проекта, а также частично покрыть расходы на проведение нескольких этапов.

Привлечение средств меценатов (И.Куницкий, А.Танаев) позволило частично реализовать проект «Район 2014».

10. Инновации в ориентировании

Система GPS-трекинга в этом году применялась на двух стартах летнего ЧиП (лонг и средняя). Рассматривается возможность использования системы для мониторинга передвижения участников (пока что по желанию родителей/тренеров) в самых младших группах.

При проведении средней дистанции летнего ЧиП впервые масштабно применялась видеосъёмка с высоты (с помощью коптера), что позволило организаторам этого старта создать зрелищный видеоролик, который в настоящее время выложен в разделе «видео» сайта IOF (международной федерации ориентирования):

<http://youtu.be/lewaiHyUfd4>

Кроме того, были созданы динамичные видеоролики по итогам проведения спринта летнего ЧиП:

<http://vimeo.com/97666313>

а также во время трёх этапов праздника «Спортивное ориентирование – в школу»:

<http://vimeo.com/79819214>

<http://vimeo.com/86731355>

<http://vimeo.com/110027831>

Остаётся актуальной проблема упрощения приёма стартовых взносов с использованием современных средств онлайн-оплаты.